

SPARKLING Deluxe

Betriebsanleitung



Inhalt

Diese Betriebsanleitung wurde erstellt, um Ihnen eine sichere und effiziente Nutzung des Produkts zu ermöglichen. Bei Fragen oder technischen Problemen stehen wir Ihnen unter den angegebenen Kontaktdaten gerne zur Verfügung.

Hersteller:

Aqua Deluxe GmbH
Zur Bauernwiese 13
32549 Bad Oeynhausen
Deutschland

Kontakt:

Telefon: 05731/9815328
Fax: 05731/9815409
E-Mail: support@aqua-deluxe.eu
Website: www.aqua-deluxe.de

Erstellungsdatum: 14. Februar 2025

Versionsnummer: 1.1

Einleitung	04
Lieferumfang	08
Produktmerkmale	10
Grafische Darstellung	11
Montage	14
Inbetriebnahme	20
Bedienung der Sparkling Deluxe	24
CO₂-Flasche	42
All-in-One-Filterkartusche	44
Funktion des Filterelements	45
Fehlerbehebung	46
Fehlerbeschreibung	47
Display Fehlerbeschreibung	48

Einleitung

Willkommen in der Zukunft der Wasseraufbereitung. Die **SPARKLING Deluxe** liefert dir auf Knopfdruck frisches, sprudelndes und gefiltertes Wasser in bester Qualität. Dank innovativer Osmose Technologie genießt du mit jedem Glas reines und gesundes Wasser, egal ob eiskalt, sprudelnd oder heiß. Erlebe den Luxus und die Frische, Ihrer **SPARKLING Deluxe**.

Produktinformation

Die SPARKLING Deluxe nutzt die Umkehrosmose-Filtrationstechnologie, eine Schnellheiztechnologie und eine Kompressorkühltechnologie, alles in einem kompakten Design. Sie entfernt effektiv schädliche Stoffe aus dem Wasser und sorgt für eine hohe Wasserqualität, sodass Sie täglich sicheres und gesundes Wasser genießen können.

Die SPARKLING Deluxe kann entweder an den Kaltwasseranschluss in der Küche angeschlossen oder ohne Festanschluss mit dem hinteren Wassertank verwendet werden. Dadurch kann sie überall dort aufgestellt werden, wo ein Stromanschluss vorhanden ist. Egal, ob im Wohnzimmer, Schlafzimmer, Büro oder sogar beim Camping - mit der SPARKLING Deluxe genießen Sie immer gefiltertes Wasser.

Hinweise

1. Nachdem Sie die SPARKLING Deluxe ausgepackt haben, lassen Sie sie bitte für 24 Stunden vor der Inbetriebnahme stehen.
2. Die SPARKLING Deluxe ist mit einer Wasserwechsel-Erinnerung ausgestattet. Sobald die Wasserwechsel-Anzeige aufleuchtet, muss das restliche Wasser im Wassertank entleert und frisches Leitungswasser nachgefüllt werden.

Wasser, das über einen längeren Zeitraum unbenutzt im Wassertank verbleibt, kann anfällig für Keimbildung sein.

3. Sobald die SPARKLING Deluxe angeschlossen und befüllt ist, darf sie nicht mehr von ihrem Standort bewegt werden. Vor dem Versetzen der SPARKLING Deluxe muss zunächst die Wasserzufuhr geschlossen werden. Anschließend ist der Wassertank vollständig zu entleeren. Erst danach kann die SPARKLING Deluxe versetzt und die Wasserzufuhr wieder geöffnet werden.
4. Reinigen Sie das Gehäuse der SPARKLING Deluxe mit einem weichen, leicht angefeuchteten Tuch. Verwenden Sie dabei keine scheuernden Reinigungsmittel oder Lösungsmittel, da diese die Oberfläche beschädigen könnten. Ein mildes Reinigungsmittel kann bei Bedarf verwendet werden, sollte jedoch auf das Tuch aufgetragen und nicht direkt auf das Gerät gesprüht werden. Achten Sie darauf, dass keine Feuchtigkeit in die elektronischen Teile des Geräts gelangt.
5. Verwenden Sie keine Mehrfachsteckdosen oder betreiben Sie die SPARKLING Deluxe nicht gleichzeitig mit anderen elektrischen Geräten an derselben Steckdose. Nutzen Sie eine separate Steckdose mit einer Absicherung von mindestens 10 Ampere.
6. Die Tropfschale ist magnetisch befestigt, kann jedoch unter bestimmten Umständen, wie z.B. bei unsachgemäßer Handhabung oder Stößen, abfallen. Achten Sie darauf, dass die Tropfschale stets sicher auf einem stabilen Untergrund steht, um ein Herunterfallen zu verhindern.
7. Achten Sie bei der Entnahme von heißem Wasser darauf, dass es nicht spritzt. Halten Sie das Glas in einer geeigneten Höhe und positionieren Sie es so, dass das Wasser ruhig und kontrolliert fließt. So können Sie die Wasserentnahme sicher und angenehm gestalten.
8. Fügen Sie dem Wassertank kein trübes Leitungswasser, keine Eiswürfel oder andere gemischte Flüssigkeiten wie Milch und Fruchtsaft hinzu. Achten Sie darauf, nur klares, frisches Leitungswasser zu verwenden.
9. SPARKLING Deluxe kann unter Aufsicht von Kindern ab 8 Jahren sowie von

Personen mit körperlichen, sensorischen oder geistigen Einschränkungen benutzt werden. Kinder sollten die SPARKLING Deluxe jedoch niemals ohne Aufsicht reinigen oder warten.

10. Wenn das Stromkabel beschädigt ist, muss es unbedingt von uns, der Aqua Deluxe GmbH, einem Kundendienstmitarbeiter oder einem Fachmann ausgetauscht werden, um gefährliche Situationen zu vermeiden. Bei Fragen oder Anliegen kontaktieren Sie uns bitte. Unsere Kontaktdaten finden Sie ganz am Anfang der Bedienungsanleitung.
11. Verwenden Sie die SPARKLING Deluxe nicht, wenn die Wassertemperatur unter 5 °C oder über 38 °C liegt. Achten Sie auch darauf, dass die Umgebungstemperatur nicht unter 5 °C oder über 38 °C liegt.
12. Wenn Sie direkt nach der Entnahme von heißem Wasser raumtemperiertes Wasser entnehmen, kann die Temperatur des Wassers kurzzeitig höher sein. Seien Sie bitte vorsichtig, um Verbrühungen zu vermeiden.
13. Um Gefahren zu vermeiden, stellen Sie die SPARKLING Deluxe auf eine gerade und stabile Tischplatte. Achten Sie darauf, dass die Tischplatte nicht mehr als 10° geneigt ist.
14. Der Betriebsspannungsbereich liegt bei 220 Volt mit einer Toleranz von ± 10 %. Das bedeutet, dass die Spannung zwischen 198 Volt und 242 Volt liegen sollte.
15. Wenn das Wasser, das Sie verwenden, nicht den Anforderungen für städtisches Leitungswasser entspricht – zum Beispiel, wenn es stark verschmutzt ist oder zu viele gelöste Stoffe enthält – kann der Filter schneller abnutzen.
16. Bevor die SPARKLING Deluxe aus dem Werk ausgeliefert wird, wird sie vollständig mit Wasser gefüllt und getestet. Daher kann es sein, dass sich im Inneren der SPARKLING Deluxe noch etwas Restwasser befindet.



Lieferumfang

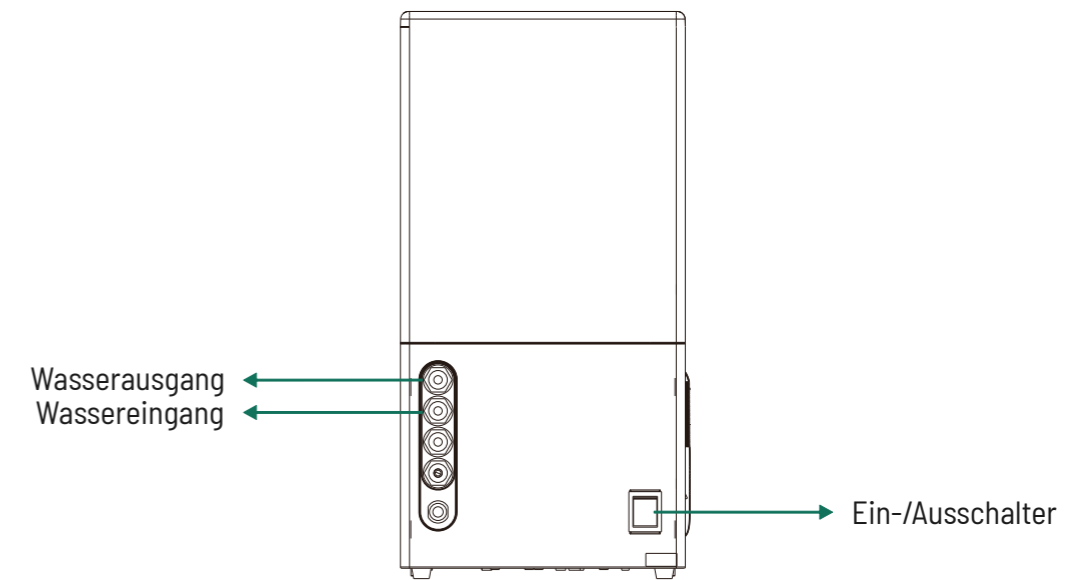
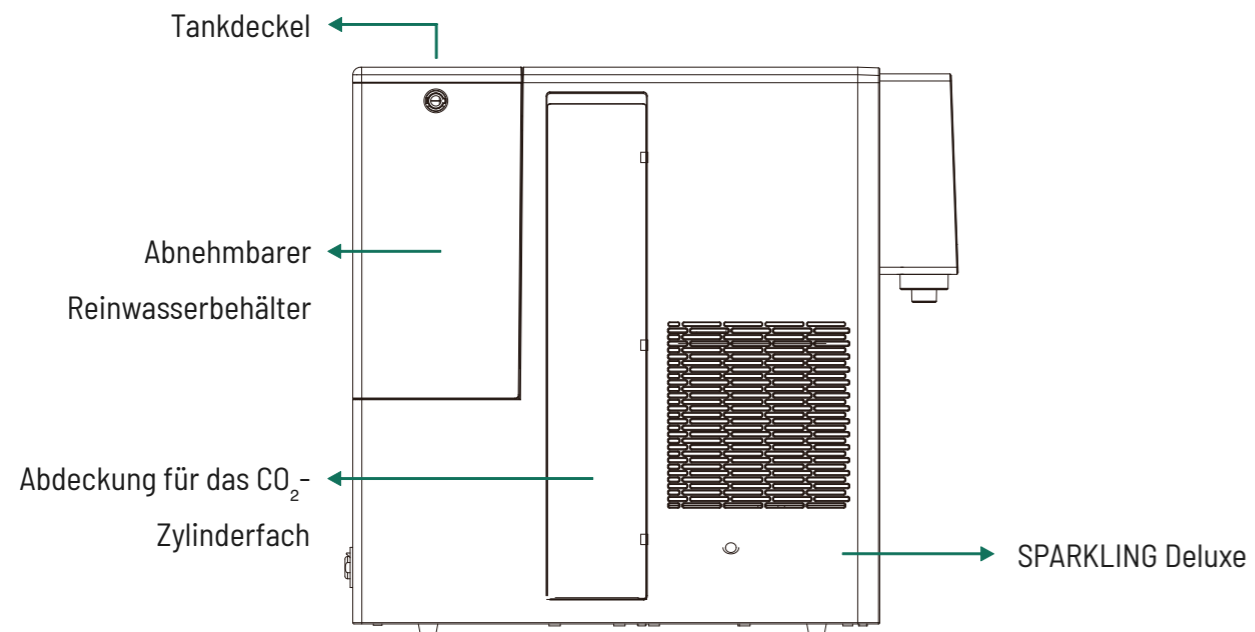
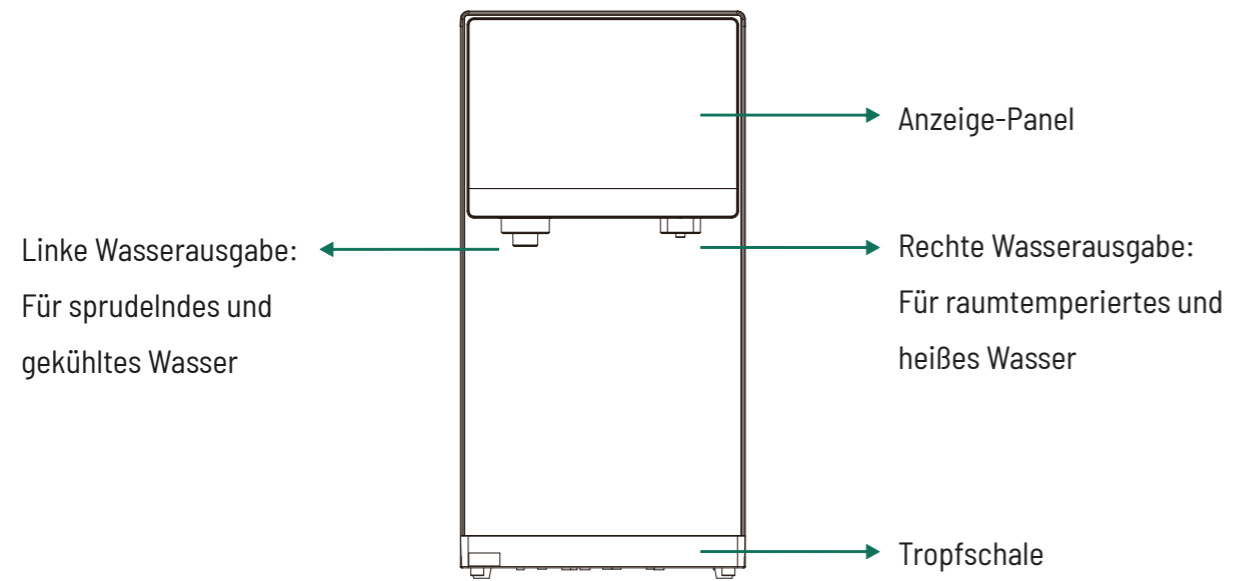
SPARKLING Deluxe	1 Stk.
Tropfschale	1 Stk.
Zwei Schläuche	Ca. 5m
Kaltwasserabsperrentil	1 Stk.
Anbohrschelle	1 Stk.



Produktmerkmale

Produktname	SPARKLING Deluxe
Produktmodell	S-2025
Nennspannung	220 V~
Nennfrequenz	50 Hz
Nennleistung	2250 W
Nennheizleistung	2200 W (nur während des Heizvorgangs)
Nennkühlleistung	120 W (nur während des Kühlens)
Wassererhitzungskapazität	18 L/h ($\geq 90^\circ\text{C}$)
Wassererhitzungskapazität	3 L/h ($\geq 4^\circ\text{C}$)
Wasserdruck	1-8 bar
Anwendbare Wasserquelle	Leitungswasser
Anwendbare Wassertemperatur	5-38 $^\circ\text{C}$
Wassertankkapazität	5 L
Nettogewicht	20 kg
Abmessungen	T467 x B220 x H430 mm

Grafische Darstellung



Schritte zur Montage

1. Standortwahl

- Bestimmen Sie den Standort, an dem die SPARKLING Deluxe aufgestellt werden soll.
- Achten Sie darauf, dass eine Steckdose in der Nähe vorhanden ist.
- Lassen Sie einen Abstand von mindestens 5 cm zu den Wänden auf beiden Seiten, um die Luftzirkulation zu gewährleisten. Dies ist wichtig, damit heiße Luft bei der Kühlung aus der SPARKLING Deluxe entweichen kann.

2. Demontierung der Sockelleiste

- Entfernen Sie die Sockelleiste der Küche, um zu überprüfen, wie viel Platz zwischen der Wand und den Küchenschränken vorhanden ist und ob dort die gelieferten Schläuche hindurchpassen.

3. Bohrungen planen

- Überlegen Sie, wo genau die Löcher gebohrt werden sollen.
- Wenn eine Küchenleiste vorhanden ist, nehmen Sie diese ab und prüfen Sie, ob genügend Platz zwischen der Wand und der Arbeitsplatte vorhanden ist, um die Schläuche hindurchzuführen.
- Alternativ können Sie die Bohrung auch direkt durch die Leiste durchführen (falls die SPARKLING Deluxe in Zukunft an einen anderen Platz bewegt werden sollte, können Sie eine neue Leiste kaufen, um die Bohrlöcher unsichtbar zu machen).
- Wenn sich in der Nähe eine Eckkappe befindet, die zwei Leisten verbindet, können Sie diese entfernen und die Bohrungen dort durchführen.

Hinweis: Auf unserer Webseite finden Sie ein ausführliches Installationsvideo.

Montagevideo

<https://aqua-deluxe.de/video/sparkling-deluxe-montage>



Wir empfehlen Ihnen, die SPARKLING Deluxe an die Wasserleitung anzuschließen, um nicht ständig den Wassertank befüllen und entleeren zu müssen.

4. Bohrung durchführen

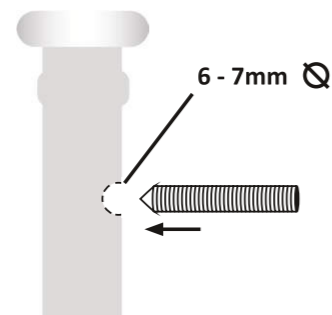
- Wenn beide Optionen nicht verfügbar sind, setzen Sie eine Markierung etwa 1 cm von der Wand entfernt und bohren Sie die Löcher.

5. Schläuche verlegen

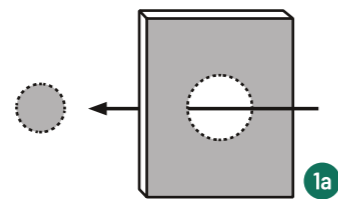
- Nachdem die zwei Löcher gebohrt sind, können die Schläuche von oben hindurchgeführt werden.
- Führen Sie die Schläuche unter der Küche bis zur Spüle zum Wasseranschluss und Siphon.

6. Wasserabfluss

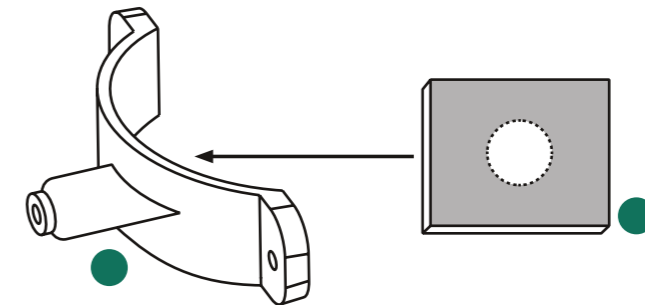
- Bohren Sie ein 6 - 7mm breites Loch in ihren Abflussschlauch.



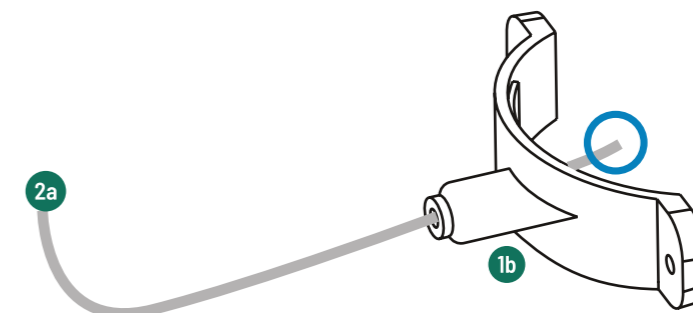
- Nehmen Sie die Gummidichtung (1a) zur Hand und drücken Sie das gestanzte Stück (Lochform) aus der Dichtung.



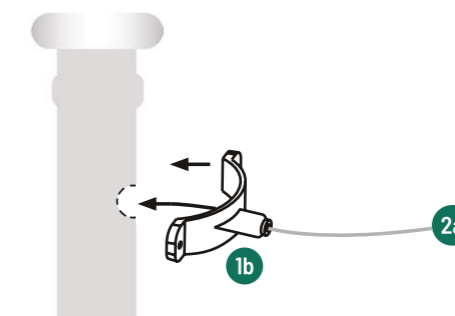
- Kleben Sie nun die Gummidichtung (1a) mittig auf die Innenseite des Sattelstücks (1b) (Loch über Loch) und drücken Sie es fest an. Achten Sie darauf, dass die Gummidichtung mit den Rändern des Sattelstücks bündig abschließt.



- Schieben Sie den grauen Abwasserschlauch (2a) von vorne in den zuvor beklebten Abflusssattel (1b). Achten Sie darauf, dass der Schlauch hinten etwas übersteht.
- Befestigen Sie den Abflusssattel (1b) so über dem gebohrten Loch (6-7mm), dass der Abflussschlauch (2a) passend darin steckt und die Gummidichtung (1a) an allen Seiten abdichtet.



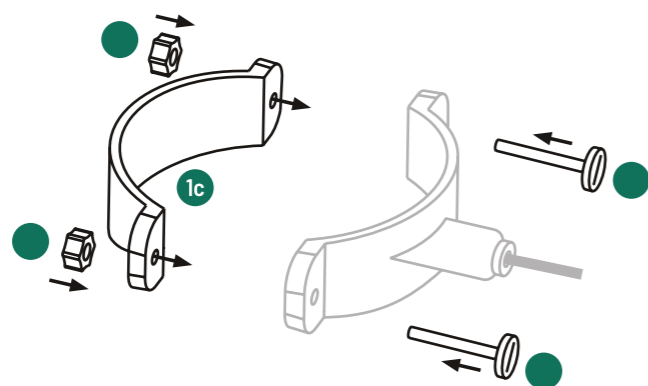
- Legen Sie das parallele Sattelstück (1c) bündig auf der Rückseite Ihres Abflusses an und befestigen sie die Konstruktion mit den beiliegenden Schrauben (1d).



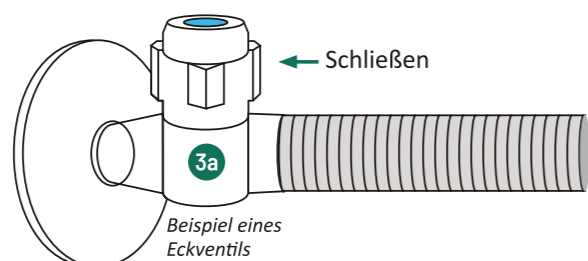
- Nehmen Sie einen Schlitzschraubenzieher und Maulschlüssel zur Hand und ziehen sie die Schrauben handfest an.

7. Wasseranschluss

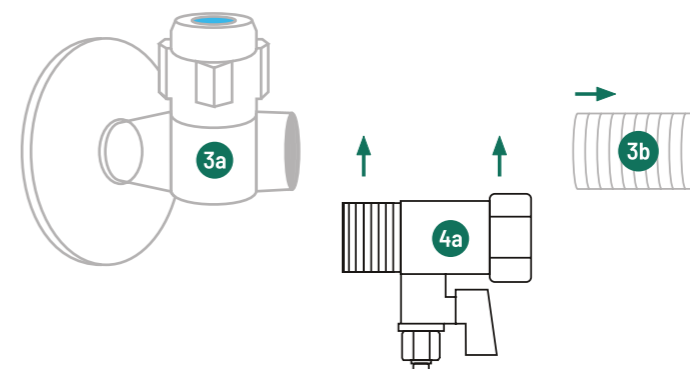
- Bevor sie das mitgelieferte Kaltwasserabsperrrventil an die Wasserleitung anschließen, stellen Sie sicher, dass die Wasserzufuhr (Eckventil 3a) geschlossen ist, um ungewolltes Austreten von Wasser zu vermeiden.



- Lösen Sie den Kaltwasser-Panzerschlauch (3b) von ihrem Eckventil (3a) und setzen Sie unser mitgeliefertes Ventil (4a) zwischen Eckventil (3a) und Kaltwasser-Panzerschlauch (3b). Prüfen Sie zuvor, ob eine Gummidichtung im inneren des Gewindes vorhanden ist. Setzen Sie die Teile zusammen und ziehen Sie die Verbindungen fest an.

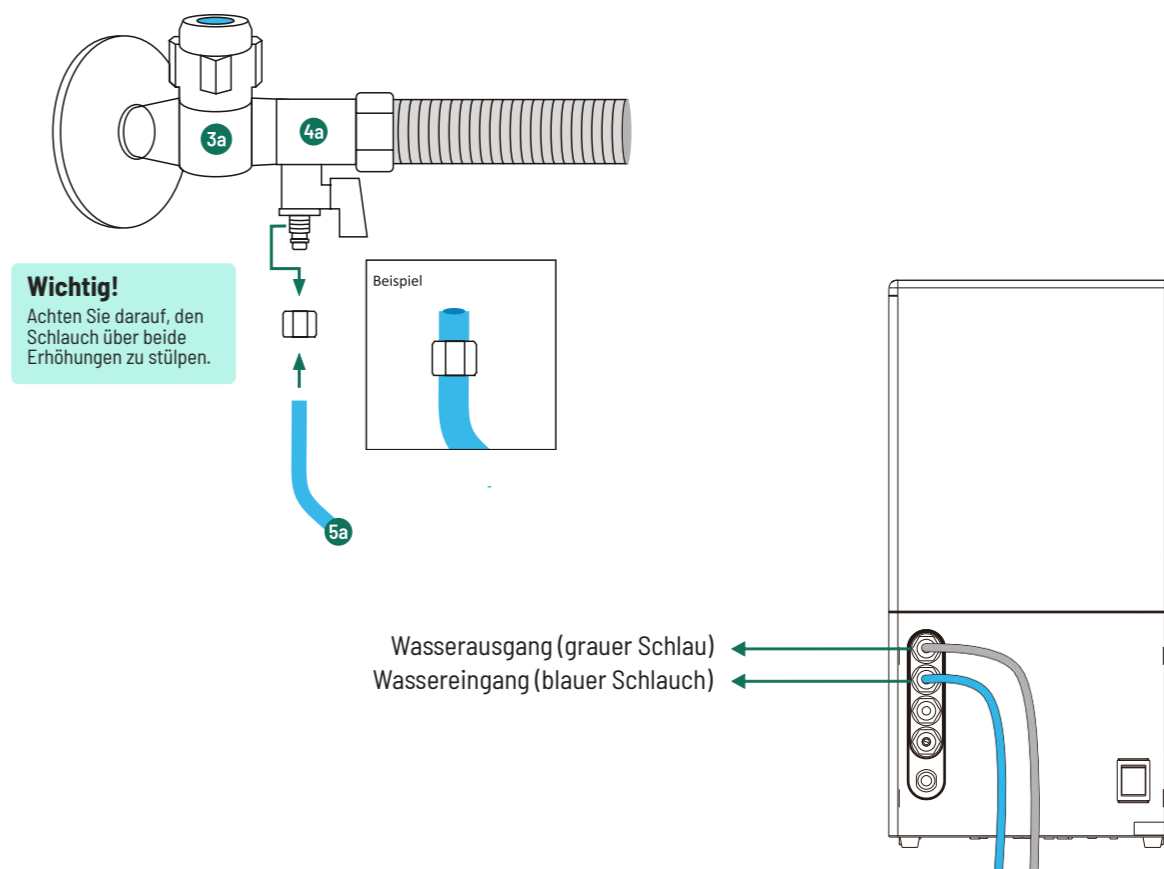


- Lösen sie die Mutter vom Ventil (4a). Führen Sie den Blauen Zulaufschlauch (5a) durch die Mutter, stecken Sie diesen auf das Endstück des Ventils (4a) und ziehen Sie die Mutter an.



8. Verbindung der Schläuche an die SPARKLING Deluxe

- Stecken Sie den blauen Schlauch in den Wassereingang und den grauen Schlauch in den Wasserausgang. Befestigen Sie anschließend die Sicherheitsklemmen an beiden Schläuchen. Ziehen Sie leicht am blauen und grauen Schlauch und schieben Sie die Sicherheitsklemme zwischen den Ring und die Sparkling Deluxe. (Siehe Foto.)





Inbetriebnahme

Öffnen Sie nun das Kaltwasserabsperrentil. Stecken Sie den Stecker in die Steckdose und betätigen Sie den Einschalter. Es ertönt ein Ton, und das Display wird aktiviert. Drücken Sie nun auf die Systemeinstellungen, danach auf den Pfeil nach rechts und wählen Sie „Wechsel zu Tank- oder Festwasseranschluss“.

Jetzt können Sie einstellen, ob die SPARKLING Deluxe das Wasser aus dem Wassertank oder vom Festanschluss bezieht.

- Festwasseranschluss Aus: Die SPARKLING Deluxe zieht das Wasser aus dem hinteren Wassertank.
- Festanschluss Ein: Die SPARKLING Deluxe bezieht das Wasser vom Festanschluss.

Reinigung vor der ersten Nutzung

Vor der ersten Nutzung sollte die SPARKLING Deluxe gereinigt werden.

Für Kunden, die die Sparkling Deluxe über den Wassertank verwenden, gehen Sie folgendermaßen vor:

1. Einschalten: Nachdem Sie die Sparkling Deluxe eingeschaltet haben, stellen Sie sicher, dass sie über den Wassertank genutzt wird. Nehmen Sie den Deckel des Wassertanks ab und heben Sie den Wassertank am Griff heraus. Füllen Sie den Wassertank bis unter den Griff mit Leitungswasser und setzen Sie ihn dann wieder auf die Sparkling Deluxe.
2. Wasserreinigung: Die Sparkling Deluxe beginnt nun, das Wasser zu reinigen. Dies dauert, bis auf dem Display oben rechts „Wassermangel im Wassertank“ angezeigt wird. Heben Sie den Wassertank wieder am Griff heraus und kippen Sie das Wasser (Abwasser), das sich noch im Wassertank befindet, weg.

Füllen Sie den Wassertank erneut bis unter den Griff mit Leitungswasser und stellen Sie ihn wieder an seinen vorgesehenen Platz auf die Sparkling Deluxe, damit das Wasser gereinigt werden kann und die Tanks in der Sparkling Deluxe sich befüllen. Wenn die Sparkling Deluxe kein Wasser mehr aus dem hinteren Wassertank zieht, sind alle Behälter voll, und Sie können mit der Reinigung beginnen.

3. Reinigung starten: Nehmen Sie den Deckel vom Wassertank ab, greifen Sie in den Wassertank und ziehen Sie diesen mithilfe des Griffs von der Sparkling Deluxe ab. Entleeren Sie den Wassertank und stellen Sie ihn direkt unter die Wasserausgabe.
4. Einstellungen: Drücken Sie nun auf die Systemeinstellungen, danach auf den Pfeil nach rechts und erneut auf den rechten Pfeil, gefolgt von „Automatische Reinigung“.
5. Reinigung: Wichtiger Hinweis: „Reinigung läuft“ ist nur ein Icon, keine Anzeige, die den Status der Reinigung anzeigt. Jetzt können Sie die Start-Taste drücken. Die Reinigung beginnt, und aus beiden Wasserausgaben fließt Wasser heraus. Die Reinigung endet, sobald sich die Pumpen abschalten, was etwa 5 Minuten dauert.

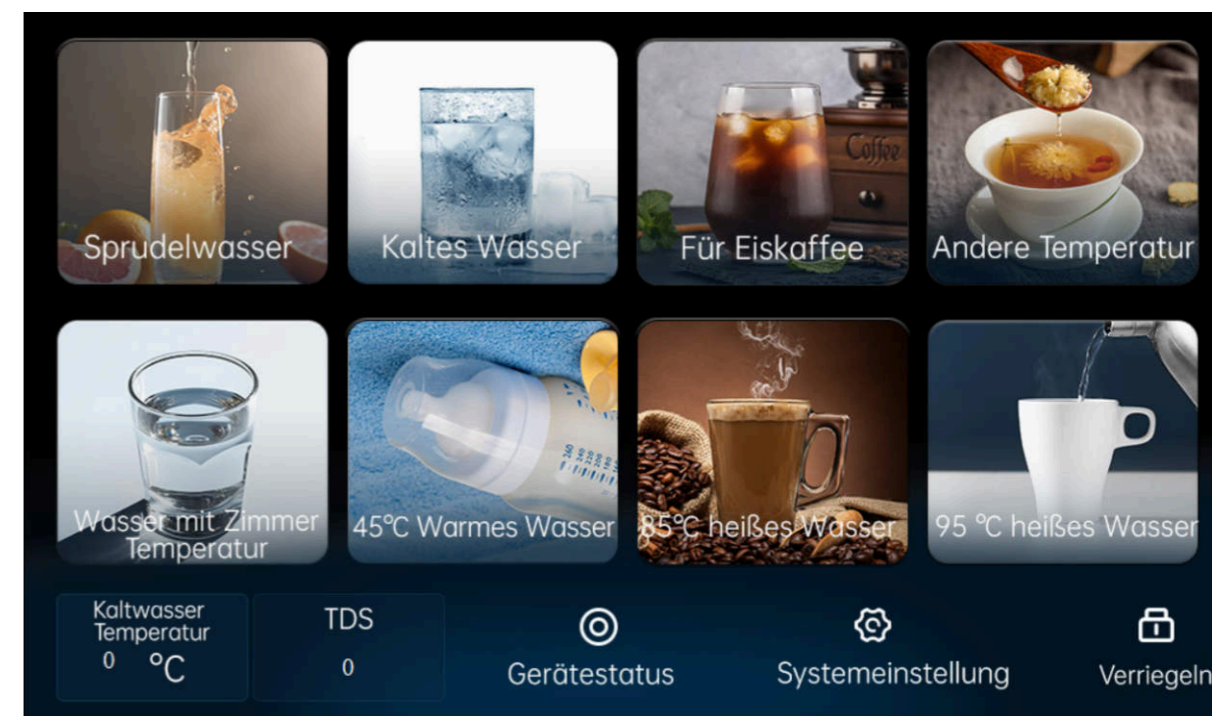
Dieser Vorgang sollte bei Bedarf mehrfach wiederholt werden.

Für Kunden, die die Sparkling Deluxe über den Festanschluss verwenden, gehen Sie folgendermaßen vor:

1. Einschalten: Nach dem Einschalten benötigt die Sparkling Deluxe einige Minuten, um das Wasser zu reinigen und die Wassertanks im Gerät zu befüllen. Sobald das Befüllen abgeschlossen ist, schalten sich die Pumpen aus.
2. Reinigung starten: Nehmen Sie den Deckel vom Wassertank ab, greifen Sie in den Wassertank und ziehen Sie diesen mithilfe des Griffs von der Sparkling Deluxe ab. Stellen Sie ihn direkt unter die Wasserausgabe.

3. Einstellungen: Drücken Sie nun auf die Systemeinstellungen, danach auf den Pfeil nach rechts und erneut auf den rechten Pfeil, gefolgt von „Automatische Reinigung“.
4. Reinigung: Wichtiger Hinweis: „Reinigung läuft“ ist nur ein Icon, keine Anzeige, die den Status der Reinigung anzeigt. Jetzt können Sie die Starttaste drücken. Die Reinigung beginnt, und aus beiden Wasserausgaben fließt Wasser heraus. Die Reinigung endet, sobald sich die Pumpen abschalten, was etwa 5 Minuten dauert.

Dieser Vorgang sollte bei Bedarf mehrfach wiederholt werden.



Schließen Sie das Gerät an die Steckdose an und schalten Sie ihr SPARKLING Deluxe ein. Nach dem Einschalten ertönt ein „Ding“ und das Display leuchtet nach Abschluss der Initialisierung auf. Das Gerät wechselt danach in den Schlafmodus. Das Display erlischt, wenn innerhalb von 5 Minuten keine Benutzung erfolgt. Berühren Sie das Display um das Gerät wieder zu aktivieren.

Bedienung der Sparkling Deluxe

Auf dem Display der SPARKLING Deluxe stehen Ihnen 8 Auswahlmöglichkeiten zur Verfügung:

1. Sprudelwasser
2. Kaltes Wasser
3. Für Eiskaffee
4. Andere Temperatur
5. Wasser mit Zimmertemperatur
6. 45°C warmes Wasser
7. 85°C heißes Wasser
8. 95°C heißes Wasser

Um Sprudelwasser zu entnehmen, drücken Sie auf das Icon "Sprudelwasser".

Danach können Sie zwischen drei verschiedenen Füllmengen wählen: 150 ml, 300 ml oder 500 ml. Zusätzlich können Sie die CO₂-Konzentration festlegen, entweder hoch oder niedrig, also "Classic" oder "Medium" gesprudelt.

Das Wasser läuft aus der Wasserausgabe, in deren Richtung der Pfeil zeigt. Möchten Sie die Ausgabe stoppen, können Sie auf den Zurück-Button drücken, und die Ausgabe wird unterbrochen.

Hinweis: Das Verfahren ist auch bei den anderen sieben Optionen (kaltes Wasser, für Eiskaffee, andere Temperaturen, Wasser mit Zimmertemperatur, 45 °C warmes Wasser, 85 °C heißes Wasser



Hinweise

Wenn das Gerät im Standby-Modus ist, aktivieren Sie den Bildschirm durch Berührung des Bildschirms (Der Summer ertönt mit einem „Ding“). Jedes Mal, wenn sie das Gerät mit dem Hauptschalter einschalten, wird das Wasser am rechten Auslass innerhalb von 5 Sekunden in normaler Temperatur fließen.

Sprudelwasser

Drücken Sie „Sprudelwasser“, um zur folgenden Bildschirmseite zu gelangen. Wählen Sie die Bechergroße (150 ml, 300 ml, 1500 ml) und passen Sie die Stärke des Sprudelwassers an. Drücken Sie „Bestätigen“, wenn die Einstellung abgeschlossen ist. Der Bildschirm wechselt zur Auslassseite, und das Wasser wird am linken Auslass ausgegeben. Nachdem das Wasser ausgegeben wurde, springt der Bildschirm zurück zur vorherigen Seite.



Kaltes Wasser

Drücken Sie „Kaltes Wasser“, um die blaue LED-Leuchte einzuschalten. Der Bildschirm wechselt zur folgenden Seite. Wählen Sie die Bechergroße (150 ml, 300 ml, 1500 ml) und passen Sie die Temperatur des Kaltwassers an. Bitte beachten Sie, dass die gewünschte Temperatur des Kaltwassers erst bei der nächsten Nutzung erreicht werden kann und für die aktuelle Nutzung keine Auswirkungen hat. Drücken Sie „Bestätigen“, wenn die Einstellung abgeschlossen ist. Der Bildschirm wechselt zur Auslassseite, und das Wasser wird am linken Auslass ausgegeben. Nachdem das Wasser ausgegeben wurde, springt der Bildschirm zurück zur vorherigen Seite.



Eiskaffee

Drücken Sie „Für Eiskaffee“ und die blaue LED-Leuchte wird eingeschaltet. Der Bildschirm wechselt zur folgenden Seite. Wählen Sie die Bechergroße (150 ml, 300 ml, 500 ml). Drücken Sie „Bestätigen“, wenn die Einstellung abgeschlossen ist. Der Bildschirm wechselt zur Auslassseite, und das Wasser wird am linken Auslass ausgegeben. Nachdem das Wasser ausgegeben wurde, springt der Bildschirm zurück zur vorherigen Seite.



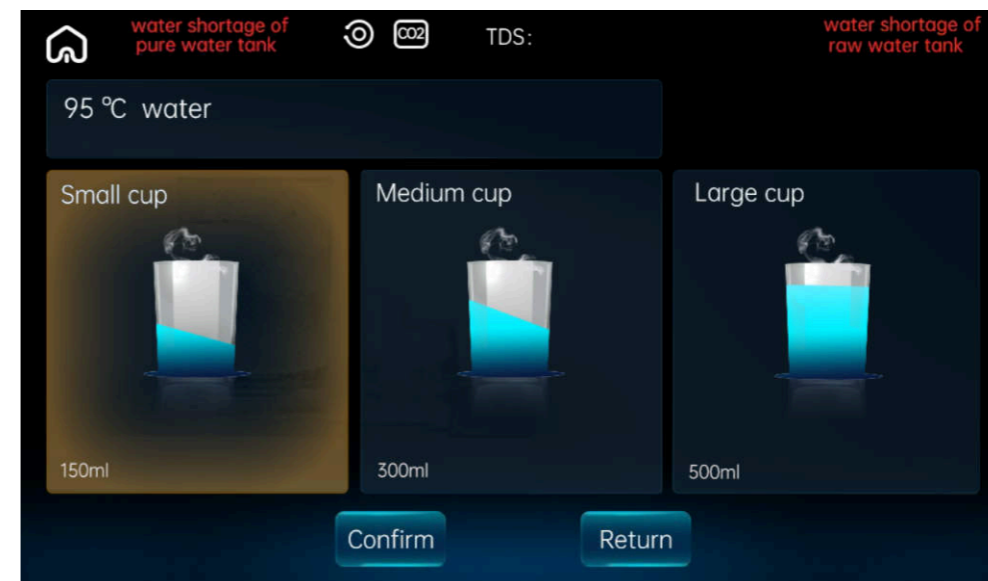
Wasser mit Zimmer Temperatur

Drücken Sie „Wasser mit Zimmer Temperatur“ und die weiße LED-Leuchte wird eingeschaltet. Der Bildschirm wechselt zur folgenden Seite. Wählen Sie die Bechergröße (150 ml, 300 ml, 500 ml, 1000 ml). Drücken Sie „Bestätigen“, wenn die Einstellung abgeschlossen ist. Der Bildschirm wechselt zur Auslassseite, und das Wasser wird am rechten Auslass ausgegeben. Nachdem das Wasser ausgegeben wurde, springt der Bildschirm zurück zur vorherigen Seite.

95°C heißes Wasser

Drücken Sie „95°C heißes Wasser“ und die rote LED-Leuchte wird eingeschaltet. Der Bildschirm wechselt zur folgenden Seite. Wählen Sie die Bechergröße (150 ml, 300 ml, 500 ml). Drücken Sie „Bestätigen“, wenn die Einstellung abgeschlossen ist. Der Bildschirm wechselt zur Auslassseite, und das Wasser wird am rechten Auslass ausgegeben. Nachdem das Wasser ausgegeben wurde, springt der Bildschirm zurück zur vorherigen Seite.

Hinweis: Halten Sie die Taste für 95°C heißes Wasser 5 Sekunden lang gedrückt bis die Tasten „+“ und „-“ erscheinen, mit denen Sie die Wassertemperatur für heißes Wasser anpassen können.



85°C heißes Wasser

Drücken Sie „85°C heißes Wasser“ und die rote LED-Leuchte wird eingeschaltet. Der Bildschirm wechselt zur folgenden Seite. Wählen Sie die Bechergroße (150 ml, 300 ml, 500 ml). Drücken Sie „Bestätigen“, wenn die Einstellung abgeschlossen ist. Der Bildschirm wechselt zur Auslassseite, und das Wasser wird am rechten Auslass ausgegeben. Nachdem das Wasser ausgegeben wurde, springt der Bildschirm zurück zur vorherigen Seite.



45°C warmes Wasser

Drücken Sie „45°C Warmes Wasser“ und die gelbe LED-Leuchte wird eingeschaltet. Der Bildschirm wechselt zur folgenden Seite. Wählen Sie die Bechergroße (150 ml, 300 ml, 500 ml). Drücken Sie „Bestätigen“, wenn die Einstellung abgeschlossen ist. Der Bildschirm wechselt zur Auslassseite, und das Wasser wird am rechten Auslass ausgegeben. Nachdem das Wasser ausgegeben wurde, springt der Bildschirm zurück zur vorherigen Seite.



Weitere Temperaturen

Drücken Sie „Andere Temperatur“ und der Bildschirm wechselt zur folgenden Seite, auf der Sie die Optionen für 80°C Wasser, 70°C Wasser, 60°C Wasser und 50°C Wasser auswählen können.



50°C Wasser

Drücken Sie „50°C“ und die gelbe LED-Leuchte wird eingeschaltet. Der Bildschirm wechselt zur folgenden Seite. Wählen Sie die Bechergroße (150 ml, 300 ml, 500 ml). Drücken Sie „Bestätigen“, wenn die Einstellung abgeschlossen ist. Der Bildschirm wechselt zur Auslassseite, und das Wasser wird am rechten Auslass ausgegeben. Nachdem das Wasser ausgegeben wurde, springt der Bildschirm zurück zur vorherigen Seite.



60°C Wasser

Drücken Sie „60°C“ und die gelbe LED-Leuchte wird eingeschaltet. Der Bildschirm wechselt zur folgenden Seite. Wählen Sie die Bechergroße (150 ml, 300 ml, 500 ml). Drücken Sie „Bestätigen“, wenn die Einstellung abgeschlossen ist. Der Bildschirm wechselt zur Auslassseite, und das Wasser wird am rechten Auslass ausgegeben. Nachdem das Wasser ausgegeben wurde, springt der Bildschirm zurück zur vorherigen Seite.



70°C Wasser

Drücken Sie „70°C“, die rote LED-Leuchte wird eingeschaltet. Der Bildschirm wechselt zur folgenden Seite. Wählen Sie die Bechergroße (150 ml, 300 ml, 500 ml). Drücken Sie „Bestätigen“, wenn die Einstellung abgeschlossen ist. Der Bildschirm wechselt zur Auslassseite, und das Wasser wird am rechten Auslass ausgegeben. Nachdem das Wasser ausgegeben wurde, springt der Bildschirm zurück zur vorherigen Seite.






80°C Wasser

Drücken Sie „80°C“, und die rote LED-Leuchte wird eingeschaltet. Der Bildschirm wechselt zur folgenden Seite. Wählen Sie die Bechergroße (150 ml, 300 ml, 1500 ml). Drücken Sie „Bestätigen“, wenn die Einstellung abgeschlossen ist. Der Bildschirm wechselt zur Auslasseite, und das Wasser wird am rechten Auslass ausgegeben. Nachdem das Wasser ausgegeben wurde, springt der Bildschirm zurück zur vorherigen Seite.



Filterstatus

Das Gerät erinnert Sie an einen Filterwechsel, wenn die Lebensdauer des Filters abgelaufen ist.

-  Filterlebensdauer verbleibend > 20%
-  Filterlebensdauer 20% bis 0%
-  Filterwechsel empfohlen



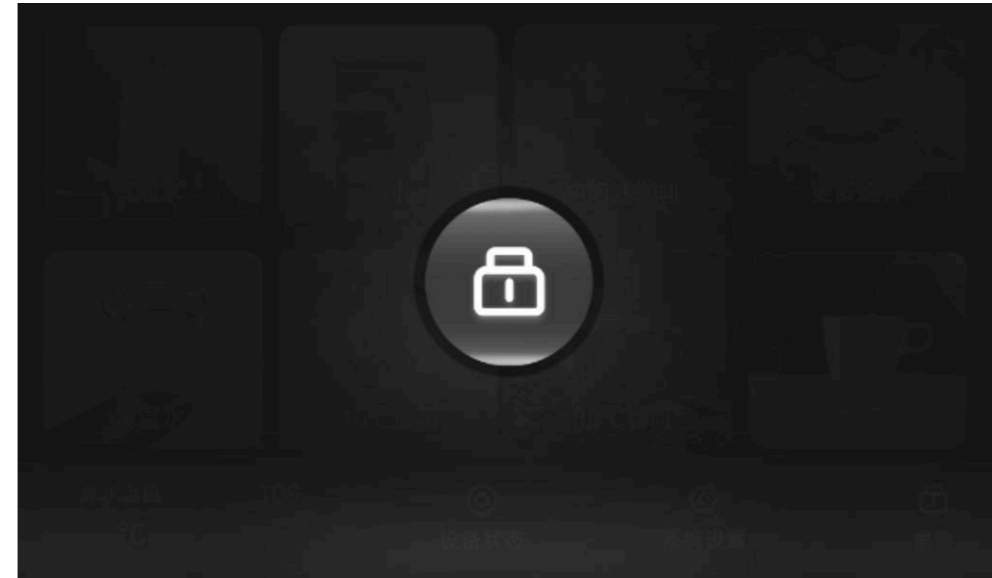
Maschinenfehler

Die Statusanzeige auf dem Hauptbildschirm wird rot und der Bildschirm wechselt zur folgenden Seite.



Tastensperre

Drücken Sie den Sperr-Taste, um das Gerät zu sperren. Durch langes drücken auf die folgende Taste heben Sie die Sperre wieder auf.



Netzwerk Einstellung

Installieren Sie die App auf ihrem Smartphone:

Tuya Smart

iOS: <https://apps.apple.com/de/app/tuya-smart/id1034649547>



Android: https://play.google.com/store/apps/details?id=com.tuya.smart&pcampaignid=web_share



Klicken Sie in der mobilen App auf „Netzwerk zurücksetzen“. Die Bildschirmseite zeigt weitere Anweisungen an, wenn die Verbindung erfolgreich hergestellt wurde. Wenn das Gerät bereits mit einem Netzwerk verbunden ist, wird bei einem erneuten Drücken auf „Zurücksetzen“ das WiFi getrennt und der Zustand „Netzwerk zurücksetzen“ aktiviert.



UV Desinfektion

Drücken Sie „Systemeinstellungen“ und anschließend „UV Desinfektion“. Damit können Sie die UV-Sterilisation des Geräts starten oder beenden.



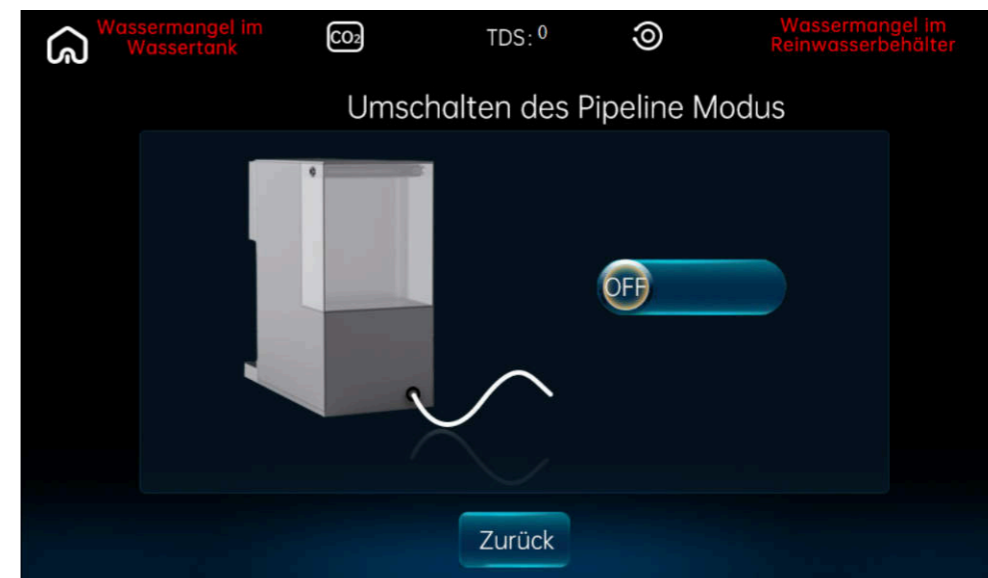
Festwasser / Wassertank

Die Standard Einstellung ist der Betrieb mit dem Wassertank-Modus. Wenn Sie auf den Pipeline-Modus umschalten möchten, drücken Sie die folgendende Taste, um ihn zu aktivieren. Das Gerät speichert diese Einstellung von nun an.

Im Pipeline-Modus muss sichergestellt werden, dass sowohl das Zulauf-Wasserrohr als auch das Abwasserrohr angeschlossen sind (Im weiteren Verlauf dieses Handbuchs finden Sie das Installationsdiagramm für den Wasserschluss).

Im Pipeline-Modus muss der Wasserhahn des Leitungswassers vor dem Drücken der Abfluss-Taste geschlossen werden.

(Hinweis: Die Wasser-Auslässe auf der linken und rechten Seite unter dem Display werden gleichzeitig entleert.)



Selbstreinigung

Führen Sie die Selbstreinigung vor der ersten Nutzung oder nach dem Austausch des Filters durch. Drücken Sie auf dem Hauptbildschirm „Systemeinstellungen“ und wählen Sie die Funktion „Selbstreinigung“, um in den automatischen Reinigungsmodus zu wechseln.

1. Der CO₂-Zylinder muss vor der Reinigung entfernt werden.
2. Drücken Sie den „Entleeren“-Modus, um das gesamte Wasser im Tank auszuspülen. Im Entleeren-Modus fließen aus beiden Auslässe gleichzeitig Wasser ab. Stellen Sie bitte Wasserbehälter unter die Auslässe.
3. Nach Abschluss des Entleerens drücken Sie „Start“, um in den „Selbstreinigungs“-Modus zu wechseln. Nach Abschluss der Selbstreinigung hören beide Auslässe auf, Wasser auszugeben.
4. Nachdem der Selbstreinigungsmodus beendet ist, füllen Sie den Wassertank auf. (Hinweis: Falls eine erneute Selbstreinigung erforderlich ist, wiederholen Sie Schritt 2.)
5. Nach Abschluss der oben genannten Schritte platzieren Sie den CO₂-Zylinder an der vorgesehenen Position, um den Normalbetrieb wieder aufzunehmen.



Hinweise

1. Es ertönt ein „Ding“, wenn die Bedienung aktiviert wurde.
2. Das Gerät führt eine 5-Minütige Reinigung durch, wenn die Reinigung gestartet wird oder jedes Mal, wenn der Wassertank aufgefüllt wird. Während des Prozess leuchtet das Wasser-Symbol auf.

CO₂-Flasche

Einsetzen der CO₂-Flasche bei der ersten Anwendung

1. Den Deckel der CO₂-Flasche abziehen. Sollte eine Versiegelungsfolie vorhanden sein, diese ebenfalls entfernen.
2. Danach die SPARKLING Deluxe ausschalten.
3. Auf der linken Seite der SPARKLING Deluxe befindet sich eine Abdeckung (Blende). Diese zunächst leicht nach oben und anschließend zur Seite ziehen.
4. Nun die CO₂-Flasche nehmen und das Gewinde in den dafür vorgesehenen Zylinderkopf drücken. Die Flasche dann im Uhrzeigersinn festdrehen. Sobald Sie das Einströmen von CO₂ in die SPARKLING Deluxe hören, ist die Flasche korrekt eingesetzt.
5. Wenn die Flasche befestigt ist, können Sie sie wieder in ihre aufrechte Position zurückneigen. Setzen Sie anschließend die Abdeckung (Blende) wieder ein, indem Sie diese zunächst seitlich ansetzen und dann nach unten drücken, bis sie einrastet.

Austausch der CO₂-Flasche

Sobald die CO₂-Flasche leer ist, erscheint auf dem Display das rote CO₂-Symbol. Um die Flasche auszutauschen, befolgen Sie bitte die folgenden Schritte:

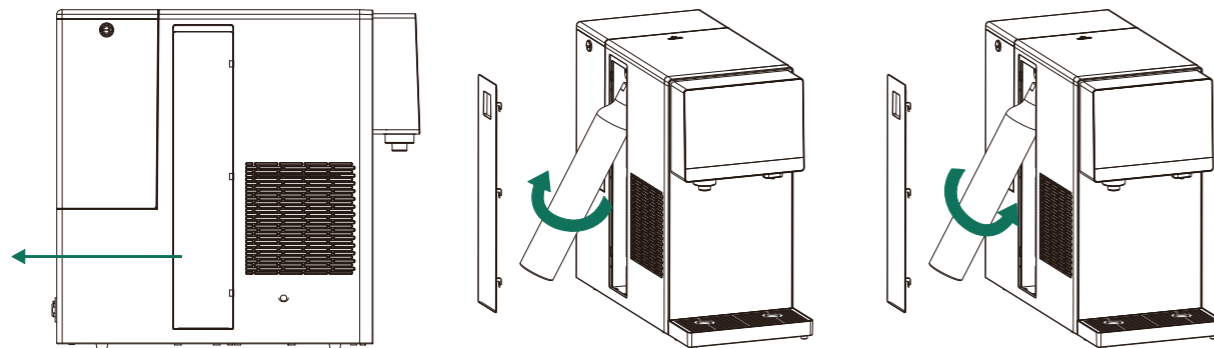
1. SPARKLING Deluxe ausschalten: Stellen Sie sicher, dass die SPARKLING Deluxe ausgeschaltet ist, bevor Sie die CO₂-Flasche austauschen.
2. Abdeckung öffnen: Auf der linken Seite der SPARKLING Deluxe befindet sich eine Abdeckung (Blende). Ziehen Sie diese leicht nach oben und anschließend zur Seite, um Zugang zur CO₂-Flasche zu erhalten.
3. CO₂-Flasche entfernen: Greifen Sie den Hals der CO₂-Flasche und neigen Sie die Flasche vorsichtig, um sie aus der SPARKLING Deluxe herauszunehmen. Drehen

All-in-One-Filterkartusche

Sie die Flasche dabei gegen den Uhrzeigersinn, um sie zu lösen.

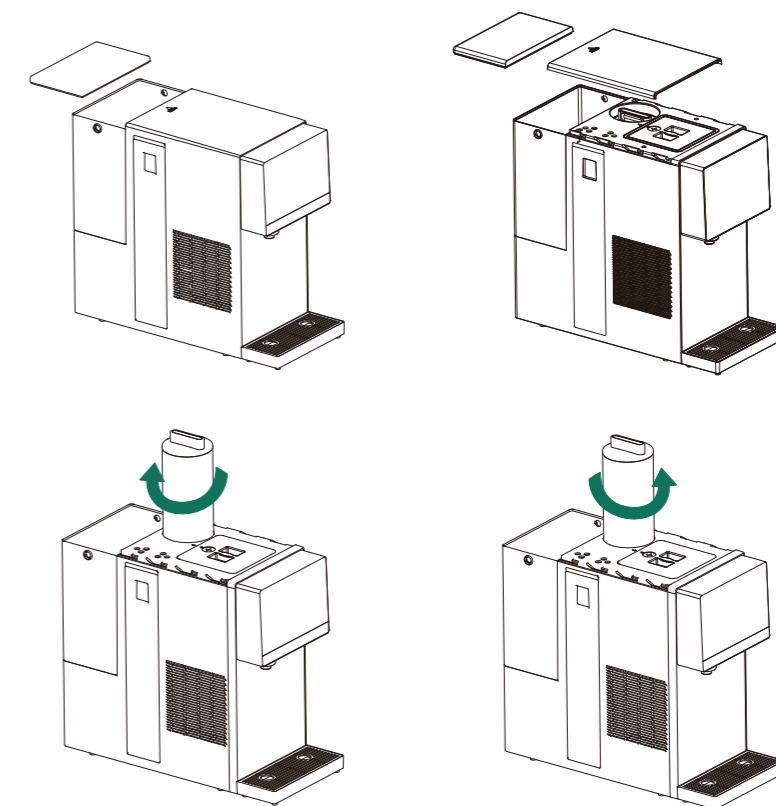
4. Neue CO₂-Flasche einsetzen: Nehmen Sie die neue CO₂-Flasche und setzen Sie das Gewinde in den dafür vorgesehenen Zylinderkopf ein. Drehen Sie die Flasche im Uhrzeigersinn fest, bis Sie das Einströmen von CO₂ in die SPARKLING Deluxe hören.
5. Abdeckung wieder anbringen: Nachdem die neue CO₂-Flasche eingesetzt wurde, bringen Sie die Abdeckung (Blende) wieder an, indem Sie sie seitlich ansetzen und dann nach unten drücken, bis sie einrastet.
6. Gerät in Betrieb nehmen: Schalten Sie die SPARKLING Deluxe wieder ein und überprüfen Sie, ob das CO₂-Symbol auf dem Display erloschen ist. Jetzt können Sie wieder erfrischende Sprudelgetränke zubereiten.

Wichtig: Sollte die Kühlung ausgeschaltet sein, wird kein Sprudelwasser produziert, und das Symbol H₂CO₃ erscheint auf dem Display. Überprüfen Sie, welche Temperatur unten links auf dem Display angezeigt wird. Um Sprudelwasser zu erzeugen, benötigen Sie kaltes Wasser mit einer Temperatur unter 10 °C. Erst dann öffnet sich das CO₂.



Austausch der All-in-One-Filterkartusche

1. Schalten Sie die SPARKLING Deluxe aus. Entfernen Sie anschließend den Deckel des Wassertanks. Schieben Sie den zweiten Deckel der SPARKLING Deluxe nach hinten und nehmen Sie ihn ab. Auf dem Deckel befindet sich ein Pfeil, der Ihnen die richtige Richtung anzeigt. Jetzt sehen Sie die Filterkartusche. Drehen Sie diese am Griff gegen den Uhrzeigersinn heraus. Setzen Sie dann die neue Filterkartusche ein und drehen Sie sie im Uhrzeigersinn fest.
2. Nehmen Sie die CO₂-Flasche heraus (diese wird im Abschnitt „CO₂-Flasche tauschen“ erklärt) und starten Sie eine Reinigung (dies wird im Abschnitt „Automatische Reinigung“ erklärt).
3. Um die Filterwechsel-Erinnerung zurückzusetzen, gehen Sie zu den Systemeinstellungen. Wählen Sie „Filterstatus“ und klicken Sie dann auf „Ersetzen des Filterelements“. Betätigen Sie den Reset-Button.



Funktion des Filterelements

Filterelement	Filterelementtyp	Funktion	Empfohlener Austauschzeitraum
RO	4-in-1 RO-Reverse-Osmose-Komposit-Filterelement	Entfernung von Verunreinigungen wie Schlamm, Rost, Sand, Schwebstoffen etc. Entfernung von Schwermetallen und Aufnahme von Restchlor, Keimen, unangenehmen Geschmäckern und Gerüchen.	Alle 12 Monate

Fehlerbehebung

Wenn Ihre Maschine nicht funktioniert, wenden Sie sich zunächst an die Hilfestellung in der folgenden Tabelle. Sollte das Problem nicht gelöst werden können, kontaktieren Sie bitte die lokale Wartungsabteilung.

Fehler	Ursache
Das Gerät produziert kein Wasser	<ol style="list-style-type: none"> Überprüfen Sie, ob der Wassertank Wasser enthält. Überprüfen Sie, ob das Filterelement verstopft ist.
Der Wasserfluss ist geringer	<ol style="list-style-type: none"> Überprüfen Sie, ob das Filterelement verschmutzt ist oder über die empfohlene Lebensdauer hinaus verwendet wurde.
Wasser tritt an der Schraubverbindung aus	<ol style="list-style-type: none"> Überprüfen Sie, ob die Teile an der Maschine unbefugt demontiert wurden oder nicht fest angezogen, versetzt oder verrutscht sind. Überprüfen Sie, ob die Teile an der undichten Stelle korrekt installiert sind. Überprüfen Sie, ob der Dichtungsring an der undichten Stelle alt oder beschädigt ist.
Stromleckage und elektrische Beeinflussung des Gehäuses	Das Gerät ist schlecht geerdet
Die Maschine heizt nicht	<ol style="list-style-type: none"> Ist Ihr Gerät mit der Stromversorgung verbunden? Der temperaturgesteuerte Schutzschalter am Heizbehälter wurde nicht zurückgesetzt.
Das Gerät kühlt nicht.	<ol style="list-style-type: none"> Ist die Maschine mit der Stromversorgung verbunden? Ist die Kühlfunktion ausgeschaltet?
Das Wasser sprudelt nicht.	<ol style="list-style-type: none"> Überprüfen Sie, ob das CO₂-Symbol rot leuchtet. Überprüfen Sie das Symbol für Wassermangel, um festzustellen, ob Wasser im Sprudeltank fehlt. Überprüfen Sie die Anzeige der Wassertemperatur, um zu sehen, ob sie unter 10 Grad liegt.

Fehlerbeschreibung

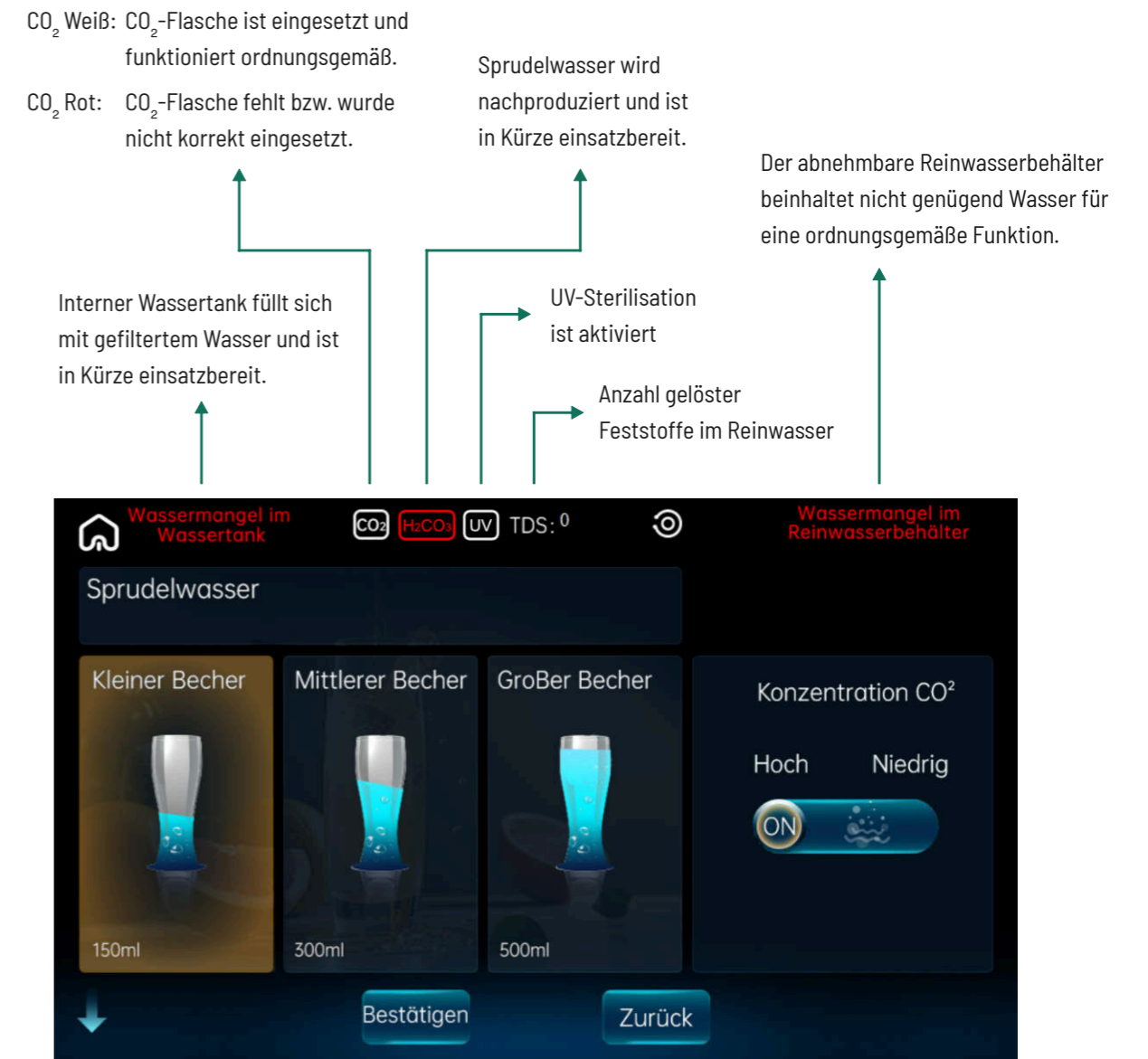
Wenn das Stromkabel beschädigt ist, muss es von einem Fachmann des Herstellers, der Wartungsabteilung oder einer ähnlichen Abteilung ersetzt werden, um Gefahren zu vermeiden. Vermeiden Sie es, das Kabel zu quetschen, zu falten, zu verknoten oder zu beschädigen.

Die Installation muss von Fachleuten durchgeführt werden. Eine Selbstdemontage von Teilen des Produkts kann das Produkt beschädigen oder einen elektrischen Schlag verursachen. Eigenständiges Bewegen und Handhaben kann zu unsachgemäßer Bedienung und Schäden an der Maschine führen.

Fehlercode	Ursache	Verfahrensweise
Fehler E1	Lange Zeit keine vollständige Wasserproduktion	Bitte ziehen Sie den Netzstecker ab und schalten Sie die Maschine erneut ein.
Fehler E2	Eingangswassertemperatur NTC-Unterbrechung	Bitte wenden Sie sich an den Kundendienst.
Fehler E3	Ausgangswassertemperatur NTC-Unterbrechung	Bitte wenden Sie sich an den Kundendienst.
Fehler E4	Die Eingangswassertemperatur ist zu niedrig	Wasser verwenden, das über 3 °C liegt
Fehler E5	Fehler auf der Hardware-Schaltplatine festgestellt	Bitte wenden Sie sich an den Kundendienst.
Fehler E6	Maschinenwasseraustrittsfehler	Nach dem Trocknen der Leckageerkennungskarte starten Sie die Maschine neu.

Nachdem der Fehler aufgetreten ist, notieren Sie bitte zuerst den Fehlercode und schalten Sie dann die Stromversorgung aus.

Display Fehlerbeschreibung



AQUADELUXE®